

# OCTO

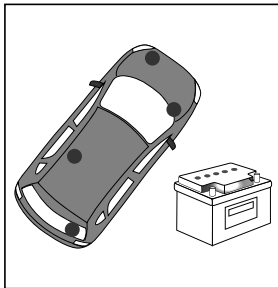
## Supereasy

MANUALE DI INSTALLAZIONE  
INSTALLATION MANUAL  
MANUEL D'INSTALLATION  
EINBAUANLEITUNG  
MANUAL DE INSTALACIÓN  
MANUAL DE INSTALAÇÃO  
INSTALLATIEHANDLEIDING  
MONTAJ KILAVUZU

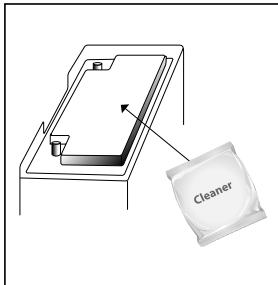
www.octotelematics.com

7500407800

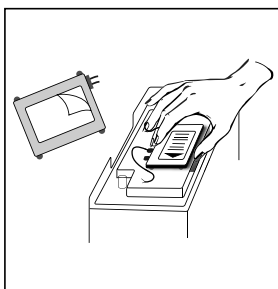
### STEP 1



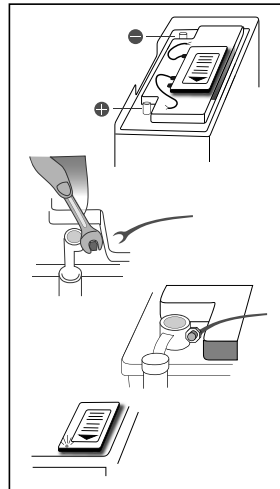
### STEP 2



### STEP 3



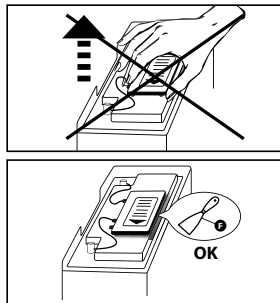
### STEP 4



### STEP 5



### RIMOZIONE PRODOTTO



IT

Le informazioni contenute nel presente manuale sono puramente indicative, e possono essere soggette a variazioni senza preavviso.

#### Caratteristiche Tecniche

Alimentazione: 12 Vdc  
Temperatura di lavoro: da -30°C a +80°C  
Classe di protezione: IP 65  
Classificazione applicativa: vano motore

#### Conformità CE

Si dichiara che questo localizzatore satellitare Supereasy è conforme ai requisiti essenziali della Direttiva 1999/5/CE. La Dichiarazione di Conformità è disponibile sul sito: www.octotelematics.com/certifications

### CE 0560 - CE 1177

#### Istruzioni per l'installazione

##### Avvertenze importanti

- Per poter procedere a qualsiasi operazione di montaggio occorre che il motore sia spento e freddo.

- Posizionare il veicolo in luogo aperto dove possano essere correttamente ricevuti i segnali satellitari per la geolocalizzazione.

- Il sigillo di garanzia del Supereasy non va mai rimosso ed il prodotto non va mai aperto.

- Non è consentito apportare modifiche o cambiamenti al Supereasy.

- Si declina qualsiasi responsabilità per danni a persone o cose riconducibili ad un'errata installazione dell'apparecchio.

- In caso di dubbi o problemi di installazione siete pregati di rivolgervi ad Octo.

##### Utensili necessari (non forniti)

##### Chiave inglese per dadi

Serve per allentare e stringere i dadi dei morsetti della batteria.

La misura varia a seconda del tipo di veicolo.

##### Spatula

Serve per la rimozione del prodotto.

#### Le varie fasi del processo di installazione sono illustrate nelle immagini a corredo

##### FASE 1

Individuare la posizione della batteria del veicolo (può variare a seconda del mezzo). Lubicazione della batteria è generalmente indicata nel manuale di bordo del fabbricante del veicolo.

**Importante:** qualora fosse impossibile installare il prodotto sulla batteria in quanto spazio insufficiente o perché fonte di vibrazioni elevate, scegliere una posizione equivalente e solida con lo chassis del veicolo.

##### FASE 2

Rimuovere la protezione della batteria (qualora presente) e pulire accuratamente la superficie su cui andrà fissato il Supereasy con la salviettina fornita in dotazione.

**Importante:** non utilizzare la salviettina come detergente per viso e mani. Il prodotto è estremamente infiammabile ed irritante per gli occhi.

##### FASE 3

Rimuovete la pellicola dell'adesivo che si trova sotto al prodotto e fissate il Supereasy alla batteria accertandovi che esso si trovi in posizione orizzontale.

**Importante:** la freccia che compare sul prodotto deve essere rivolta nel senso di marcia del veicolo.

##### FASE 4

Connessione cavi. Collegare il capocorda con l'estremità nera al polo negativo (-) della batteria e quello con l'estremità del cavo rosso al polo positivo (+) della batteria.

I dadi vanno allentati solo in misura tale da consentire di fissare i capocorda: non rimuovere i morsetti dalla batteria.

Se la spia LED del prodotto si illumina l'installazione è stata eseguita correttamente.

**Importante:** durante la fase di allentamento dei dadi dei morsetti della batteria con la chiave inglese, fare attenzione a non creare un contatto elettrico tra i poli stessi della batteria.

##### FASE 5

Poco dopo che il Supereasy è stato collegato alla batteria della vettura riceverete un SMS di conferma dell'avvenuta installazione.

**Importante:** qualora non venga ricevuto SMS di benvenuto nei servizi di Octo, occorre verificare il funzionamento della spia LED del Supereasy ed accertarsi che l'Agente della Compagnia o l'installatore abbiano correttamente associato il prodotto al contratto servizi.

##### Modalità manutenzione

In caso di interventi per le manutenzioni sul veicolo che richiedano la rimozione della batteria o lo smontaggio di Supereasy, per evitare la registrazione di dati non pertinenti quali segnalazioni di stacco batteria o eventi crash generati da movimentazioni inopportune, si richiede al Cliente di contattare Octo per l'inserimento in manutenzione del dispositivo.

Terminati i lavori e ricollegato correttamente il prodotto alla batteria del veicolo, questo sarà nuovamente operativo non appena la vettura inizia a muoversi.

#### Rimozione prodotto

Tramite l'ausilio di un utensile piatto agire tra il Supereasy e la batteria per staccare l'adesivo.

**Importante:** non tirare con le mani il prodotto. Per reinstallare il prodotto utilizzare il biadesivo fornito a corredo, pulire con cura utilizzando alcool isopropilico.

EN

The information contained in this manual is merely indicative, and may be subject to modification without notice.

#### Specifications

Power supply: 12 Vdc  
Working temperature: from -30°C to +80°C  
Protection level: IP 65

Application classification: engine compartment

#### Instructions for installation

##### Installation options

- You can install Supereasy yourself;

- or you can rely on the help of Octo experts selected by the Insurance Company.

##### Installation by Octo

- Call Octo/Insurance Company and ask them to find your nearest authorised installer.

- Contact your installer and make an appointment.

- Take your vehicle and the product you have received to the garage of your choice on the appointed day.

- The installer will install your product for you.

##### Self installation

If the Insurance Company agent or your installer has not associated the product with your service contract, please access the Website area reserved for you and enter the IMEI code on the package or on the product into the Association Terminal menu. If you do not complete this procedure, your product will not be activated.

##### Important information

- Before carrying out any assembly operation the engine must be turned off and allowed to cool.

- Position the vehicle in the open air in a place where the geolocation satellite signals can be received properly.

- The Supereasy guarantee seal must never be removed and the product must never be opened.

- Any modifications or changes to the Supereasy are prohibited.

- The manufacturer declines all liability for damage to persons or property deriving from improper installation of the device.

- In case of doubts or problems during installation, please contact Octo.

##### Tools required (not supplied)

##### Wrench for nuts

Used to loosen and tighten the nuts on the battery terminals.

The size will vary according to the type of vehicle.

##### Spatula

Used to remove the product.

**The various phases of the installation process are illustrated in the pictures provided**

##### PHASE 1

Identify the position of the vehicle's battery (this may vary according to the type of vehicle) on which the Supereasy is to be fitted. The location of the battery is generally indicated in the user manual provided by the vehicle manufacturer.

**Important:** should it not be possible to install the product on the battery due to insufficient space or because of high levels of vibration, select an equivalent position integral with the vehicle's chassis.

##### PHASE 2

Remove the battery casing (if there is one) and thoroughly clean the surface to which the Supereasy is to be fixed using the wipe provided.

**Important:** do not use the wipe to clean your face and hands. The product is highly flammable and irritating for the eyes.

##### PHASE 3

Remove the protective film from the adhesive under the product and fix the Supereasy to the battery, making sure it is in a horizontal position.

**Important:** the arrow on the product must point forward, in the direction that the vehicle will be moving.

##### PHASE 4

Connecting up. Connect the cable terminal with the black end to the negative pole (-) of the battery and the one with the red end to the positive pole (+) of the battery.

The nuts must only be loosened enough to allow the terminals to be fixed in place; do not remove the battery terminals.

If the product LED indicator lights up, installation has been completed correctly.

**Important:** when loosening the battery terminal nuts with the wrench, take care not to create an electric contact between the poles of the battery itself.

##### PHASE 5

Shortly after the Supereasy has been connected to the vehicle's battery you will receive a text message confirming that installation has been completed.

**Important:** if you don't receive your welcome SMS to Octo services, check if the Supereasy LED warning light is working correctly and make sure you have associated the product correctly with your service contract, as explained at the beginning of the section "Self installation".

##### Maintenance mode

In the event of maintenance on the vehicle that requires removal of the battery or removal of Supereasy, to avoid registration of unnecessary data, such as indications of battery tampering or crashes caused by improper handling, the customer is asked to contact Octo so that the device can be set to maintenance mode. Once the work has been completed and the product has been properly re-connected to the vehicle's battery it will become operational again, as soon as the vehicle starts to move.

##### Removal of the product

Insert a flat tool between the Supereasy and the battery to detach the adhesive.

**Important:** never pull the product off by hand.

To install the product again, use the double-sided adhesive provided, after cleaning the surface thoroughly with isopropyl alcohol.

FR

Les informations contenues dans le présent manuel sont données à titre purement indicatif et peuvent être modifiées sans préavis.

#### Caractéristiques techniques

Alimentation : 12 V c.c.  
Température d'utilisation : de -30°C à +80°C  
Classe de protection : IP 65

Application : compartiment moteur

#### Instructions d'installation

##### Options d'installation

- Installez Supereasy par vous-même ;

- ou bien faites confiance aux experts d'Octo choisis par la compagnie d'assurance.

##### Installation par Octo

- Appelez Octo/Compagnie d'assurance et demandez d'identifier l'installateur autorisé le plus près de chez vous.

- Contactez l'installateur et prenez rendez-vous.

- Allez, à la date fixée, avec votre véhicule et le produit reçu chez le mécanicien choisi.

- L'installateur effectuera l'installation du produit.

##### Installation par vous-même

Dans le cas où l'assureur ou l'installateur n'ont pas associé le produit au contrat services, allez sur votre compte personnel du site Web et insérez, dans le menu « Association Terminal », le code IMEI présent sur l'emballage ou sur le produit. Sans cette démarche, le produit ne sera pas activé.

##### Avertissements importants

- Avant toute opération de montage, éteindre

le moteur et attendre qu'il ait refroidi.

- Positionner le véhicule dans un lieu ouvert, où les signaux satellitaires de géolocalisation peuvent être correctement reçus.

- Le sceau de garantie de Supereasy ne doit jamais être supprimé et le produit ne doit jamais être ouvert.

- Il est interdit d'apporter des modifications ou des changements à Supereasy.

- Nous déclinons toute responsabilité en cas de dommages à des personnes ou des biens imputables à une installation incorrecte de l'appareil.

- En cas de doutes ou de problèmes d'installation, veuillez contacter Octo.

#### Outils nécessaires (non fournis)

**Clé anglaise pour écrous**  
Elle sert à serrer et desserrer les écrous des bornes de la batterie.

Sa taille sera différente selon le type de véhicule.

##### Spatule

Elle sert à retirer le produit.

#### Les différentes étapes du processus d'installation sont illustrées dans les images fournies.

##### ÉTAPE 1

Trouver l'emplacement de la batterie du véhicule (elle peut changer en fonction du véhicule) sur lequel installer Supereasy. Son emplacement est généralement indiqué dans le manuel de bord du constructeur du véhicule.

**Important:** s'il est impossible d'installer le produit sur la batterie en raison d'un espace insuffisant ou de vibrations élevées, choisir une position équivalente et solide du châssis du véhicule.

##### ÉTAPE 2

Enlever la protection de la batterie (si présente) et nettoyer minutieusement la surface où sera fixé Supereasy avec la lingette fournie.

**Important:** ne pas utiliser la lingette pour se nettoyer le visage et les mains. Le produit est extrêmement inflammable et irritant pour les yeux.

##### ÉTAPE 3

Enlever la protection de l'adhésif qui se trouve sous le produit et fixer Supereasy à la batterie en veillant à ce qu'il soit à l'horizontale.

**Important:** la flèche qui apparaît sur le produit doit être dans le sens de marche du véhicule.

##### ÉTAPE 4

Connexion câbles. Brancher la cosse avec l'extrémité noire au pôle négatif (-) et celle avec l'extrémité rouge au pôle positif (+) de la batterie.

Ne desserrer les écrous que de façon à permettre de fixer les cosse, sans défaire les bornes de la batterie.

L'allumage du voyant LED du produit indique que l'installation a été correctement effectuée.

**Important:** lors du desserrage des écrous des bornes de la batterie avec la clé anglaise, faire attention à ne pas créer de contact électrique entre les pôles de la batterie.

##### ÉTAPE 5

Quelques instants après avoir branché Supereasy à la batterie du véhicule, vous recevrez un SMS confirmant l'installation.

**Important:** si vous ne recevez aucun SMS de bienvenue par les services d'Octo, vérifiez le fonctionnement de la LED sur le Supereasy et contrôlez d'avoir correctement associé le produit au contrat services conformément à ce qui est indiqué au début du paragraphe « Installation par vous-même ».

##### Modalités d'entretien

En cas d'interventions d'entretien sur le véhicule nécessitant le retrait de la batterie ou le démontage de Supereasy, pour éviter l'enregistrement de données non pertinentes telles qu'une notification de débranchement de la batterie ou des événements de crash générés par des manipulations inopportunes, le client est prié de contacter Octo pour la mise en entretien du dispositif. Une fois les travaux terminés et le produit correctement rebranché à la batterie du véhicule, il sera à nouveau opérationnel dès que le véhicule commencera à se déplacer.

##### Retrait produit

Insérer un outil plat entre Supereasy et la

batterie pour défaire l'adhésif.

**Important:** ne pas tirer le produit avec les mains. Pour réinstaller le produit, utiliser l'adhésif double face fourni, et nettoyer soigneusement avec de l'alcool isopropylique.

DE

Die in diesem Handbuch enthaltenen Informationen sind nicht verbindlich und können ohne Ankündigung geändert werden.

#### Technische Eigenschaften

Stromversorgung: 12 V Gleichstrom  
Betriebstemperatur: von -30°C bis +80°C  
Schutzart: IP 65

Klassifizierung der Anwendung: Motorraum

#### Installationsanleitung

##### Einbauoptionen

- Sie können die Installation des Supereasy selbst vornehmen;

- oder sonst können Sie sich an die Experten von Octo wenden, die von Versicherungsgesellschaft ausgewählt wurden.

##### Einbau durch Octo

- Setzen Sie sich mit Octo/der Versicherung in Verbindung und ersuchen Sie um die Bekanntheit des befugten Einbaupartners in Ihrer Nähe.

- Kontaktieren Sie bitte den Einbaupartner und ersuchen Sie um einen Termin.

- Begeben Sie sich mit Ihrem Fahrzeug und dem erhaltenen Produkt am vereinbarten Tag zur ausgewählten Werkstatt.

- Der Einbaupartner führt die Montage des Produktes durch.

##### Selbst-Installation

Sollte der Vertreter der Versicherungsgesellschaft oder der Einbaupartner die Zuordnung zwischen dem Servicevertrag und dem Produkt nicht vorgenommen haben, müssen Sie zum WEB-Bereich Zugang erlangen, der Ihnen vorbehalten ist und im Menü „Zurordnung Terminal“ den IMEI-Code eingeben, der auf der Verpackung oder auf dem Produkt angegeben ist. Wird diese Phase nicht befolgt, kann das Produkt nicht aktiviert werden.

**Wichtige Hinweise**

- Für jede Art von Installationsvorgang muss der Motor ausgeschaltet und kalt sein.

- Stellen Sie das Fahrzeug in einem offenen Bereich ab, wo Satellitensignale für die Geo-Lokalisierung korrekt empfangen werden können.

- Das Garantiesiegel von Supereasy darf nicht entfernt und das Produkt niemals geöffnet werden.

- Es ist nicht erlaubt, Modifikationen oder Änderungen an Supereasy vorzunehmen.

- Wir übernehmen keine Haftung für Personen- und Sachschäden, die auf unsachgemäße Installation des Geräts zurückzuführen sind.

- Bei Fragen vor oder nach dem Produkt an der Installation wenden Sie sich bitte an Octo.

#### Notwendige Werkzeuge (nicht im Lieferumfang enthalten)

##### Schraubenschlüssel

Wird für das Lösen und Anziehen der Mutter an den Batterieklappen benötigt. Die Größe hängt vom Fahrzeugtyp ab.

##### Spatel

Wird zur Entfernung des Produkts benötigt.

#### Die verschiedenen Phasen des Installationsprozesses sind in den beigefügten Abbildungen dargestellt.

##### PHASE 1

Stellen Sie fest, wo sich die Batterie des Fahrzeuges befindet (je nach Fahrzeugtyp unterschiedlich), an der Supereasy installiert werden soll. Die Lage der Batterie ist normalerweise in dem vom Hersteller gelieferten Benutzerhandbuch des Fahrzeuges angegeben.

**Wichtig:** Falls es aus Platzgründen oder aus Gründen erheblicher Vibrationen nicht möglich ist, das Produkt an der Batterie zu installieren, wählen Sie eine vergleichbare Position innerhalb der Karosserie des Fahrzeuges.

##### PHASE 2

Entfernen Sie die Batterieverkleidung (falls vorhanden) und reinigen Sie die Oberfläche, auf der Supereasy fixiert werden soll, gründlich mit dem mitgelieferten Reinigungstuch.

***Wichtig:** Benutzen Sie das Reinigungstuch nicht zur Reinigung für das Gesicht oder die Hände. Das Produkt ist leicht entzündlich und reizt die Augen.*

**PHASE 3**

Entfernen Sie die Schutzfolie des Klebefilms, der sich an der Unterseite des Produkts befindet, und befestigen Sie Supereasy an der Batterie. Stellen Sie dabei sicher, dass es sich in horizontaler Lage befindet.

***Wichtig:** Der auf dem Produkt aufgedruckte Pfeil muss in Fahrtrichtung des Fahrzeugs zeigen.*

**PHASE 4**

Anschließen der Kabel. Verbinden Sie den Kabelschuh mit dem schwarzen Ende am negativen Pol (-) und den mit dem roten Kabel am positiven Pol (+) der Batterie.

Die Müttern sollten nur so weit gelöst werden, dass die Befestigung der Kabelschuhe ermöglichen: entfernen Sie die Klammern nicht von der Batterie.

Wenn die LED-Lampe des Produkts aufleuchtet, wurde die Installation erfolgreich durchgeführt.

***Wichtig:** Achten Sie während der Lockerung der Muttern der Klammern mit dem Schraubenschlüssel darauf, dass Sie keinen versehentlichen Kontakt zwischen den beiden Polen der Batterie herstellen.*

**PHASE 5**

Kurz nachdem Supereasy mit der Batterie des Fahrzeugs verbunden wurde, erhalten Sie eine Bestätigungs-SMS über die erfolgte Installation.

***Wichtig:** Sollten Sie keine SMS als Begrüßung bei den Octo-Serviceleistungen erhalten, muss das Funktionieren der LED-Kontrollleuchte des Supereasy überprüft und sichergestellt werden, ob das Produkt, wie zu Beginn des Abschnitts „Selbst-Installation“ angegeben, dem Servicevertrag korrekt zugeordnet wurde*

**Wartungsmodus**

Im Falle von Wartungsarbeiten am Fahrzeug, bei denen die Batterie entfernt oder Supereasy deinstalliert werden müssen, bitten wir die Kunden, Octo zu kontaktieren, um das Gerät in den Wartungsmodus zu schalten, damit die Erfassung von irrelevanten Daten wie das Abklemmen der Batterie oder Unfallmeldungen durch ungünstige Bewegung des Geräts vermieden werden. Nach Beendigung der Arbeiten und nachdem das Produkt wieder korrekt an die Batterie des Fahrzeugs angeschlossen wurde, wird dieses erneut operativ, sobald das Fahrzeug sich in Bewegung setzt.

**Entfernung des Produkts**

Agieren Sie mit einem flachen Werkzeug im Spalt zwischen Supereasy und der Batterie, um den Kleber zu lösen.

***Wichtig:** Ziehen Sie das Gerät nicht mit den Händen ab.*

Verwenden Sie das beigefügte doppelseitige Klebeband, um das Produkt erneut zu installieren und reinigen Sie zuvor die Oberfläche sorgfältig mit Isopropylalkohol.

## ES

La información contenida en este manual es puramente orientativa, y puede estar sujeta a cambios sin previo aviso.

**Características técnicas**

Alimentación: 12 Vcc

Temperatura de trabajo: de -30°C a + 80°C

Clase de protección: IP 65

Clasificación de aplicación: compartimento del motor

**Instrucciones para la instalación**

**Opciones de instalación**

- Usted puede instalar personalmente el Supereasy.

- O alternativamente, puede confiar en los expertos de Octo elegidos por la Compañía de seguros.

**Instalación profesional con técnicos autorizados por Octo**

- Llamar a Octo/Compañía y pedir que le indiquen al instalador autorizado más cercano.

- Contactar con el instalador y pedir una cita.
- En la fecha establecida, usted tiene que ir con su vehículo al taller elegido, llevando consigo el terminal recibido.

- El instalador llevará a cabo la instalación del producto.

**Instalación autónoma**

En caso de que el Agente de la Compañía o el Instalador no hayan procedido a la asociación entre producto y contrato de servicios, se debe acceder al área WEB reservada para usted y escribir, en el menú Asociación Terminal, el código IMEI que se encuentra en el paquete o pegado al terminal mismo. Si no se cumple con esa fase, el producto no se activará.

**Advertencias importantes**

- Para poder llevar a cabo cualquier operación de montaje, es necesario que el motor esté apagado y frío.

- Situar el vehículo en un lugar abierto donde pueda recibirse correctamente las señales de satélite para la geolocalización.

- El sello de garantía de Supereasy nunca se debe quitar, no se debe abrir el producto en ningún caso.

- No se permite realizar ningún cambio o modificación en Supereasy.

- No se aceptan responsabilidades de ningún tipo por daños a personas o cosas cuya causa remita a una instalación incorrecta del aparato.

- En caso de dudas o problemas de instalación, no dude en ponerse en contacto con Octo.

**Herramientas necesarias (no incluidas)**

**Llave inglesa para tuercas**

Sirve para aflojar y apretar las tuercas de los bornes de la batería.

El tamaño varía en función del tipo de vehículo.

**Espátula**

Sirve para quitar el producto.

**Las diversas etapas del proceso de instalación se ilustran en las imágenes**

**FASE 1:**

Localizar la batería del vehículo en el que se instala Supereasy (la ubicación puede variar según el vehículo de que se trate). Por lo general, la ubicación de la batería se indica en el manual de a bordo del fabricante del vehículo.

***Importante:** en caso de que no se pueda instalar el producto en la batería debido a la falta de espacio o porque es fuente de altas vibraciones, elegir una posición equivalente y que forme un solo cuerpo con el chasis del vehículo.*

**FASE 2:**

Quitar la protección de la batería (si la hubiera) y limpiar cuidadosamente con la toallita incluida en el equipo la superficie a la que se fijará Supereasy.

***Importante:** No utilizar la toallita para limpiar la cara y las manos. El producto es altamente inflamable e irritante para los ojos.*

**FASE 3:**

Retirar la película que recubre el adhesivo bajo el producto y fijar Supereasy a la batería, asegurándose de que quede en posición horizontal.

***Importante:** La flecha que aparece en el producto debe quedar orientada en la dirección de desplazamiento del vehículo.*

**FASE 4:**

Conexión de los cables: Conectar el terminal con el extremo negro al polo negativo (-) de la batería, y el de extremo rojo al polo positivo (+). Las tuercas deben aflojarse sólo lo necesario para poder fijar los terminales del cable: no quitar los bornes de la batería.

Si el indicador LED del producto se enciende, la instalación se ha realizado correctamente.

***Importante:** al aflojar las tuercas de los bornes de la batería con la llave inglesa, prestar atención a no crear un contacto eléctrico entre los polos de la batería.*

**FASE 5:**

Poco después de haber conectado Supereasy a la batería del vehículo, se recibirá un SMS de confirmación de instalación efectuada.

***Importante:** en caso de que no se reciba el SMS de bienvenida en los servicios de Octo, hay que verificar el funcionamiento del indicador LED del Supereasy y comprobar que la Compañía o el instalador hayan asociado correctamente el producto al contrato de servicios, como se indica al comienzo del párrafo “Instalación autónoma”.*

**Modo de mantenimiento**

En caso de intervenciones para el mantenimiento del vehículo que requieran quitar la batería o desmontar Supereasy, para evitar registrar datos no pertinentes, como indicaciones de batería desconectada o eventos crash generados por movimientos inoportunos, se pide al Cliente que contacte con Octo para la puesta del dispositivo en modo de mantenimiento. Terminadas las operaciones, y una vez reconectado correctamente el producto a la batería del vehículo, Supereasy estará de nuevo operativo tan pronto como el vehículo comience a moverse.

**Para quitar el producto**

Con ayuda de una herramienta plana, que se introducirá entre Supereasy y la batería, despegar el adhesivo.

***Importante:** No tirar del producto con las manos.*

Para volver a instalar el producto, utilizar el adhesivo de doble cara incluido en el equipo, limpiando a cuidadosamente con alcohol isopropílico.

As informações contidas no presente manual são puramente indicativas e podem estar sujeitas a alterações sem aviso prévio.

**Características técnicas**

Alimentação: 12 VDC

Temperatura de funcionamento: de -30 °C a +80 °C

Classe de proteção: IP 65

Classificação aplicativa: compartimento do motor

**Instruções de instalação**

**Opções de instalação**

- É possível realizar pessoalmente a instalação de Supereasy;

- ou pedir aos especialista da Octo escolhidos pela Compañia de Seguros.

**Instalação feita pela Octo**

- Chamar Octo/Compañia y pedir para identificar al instalador autorizado mais próximo.

- Chamar o instalador e marcar uma data.

- Na data estabelecida ir com o próprio veiculo e o produto recebido na oficina escolhida.

- O instalador efetuará a instalação do produto.

**Instalação feita pessoalmente**

No caso em que o Agente da Compañia ou o Instalador não fizeram a associação entre produto e contrato serviços, é preciso aceder à sua área WEB reservada e introduzir no menu Associação Terminal o código IMEI que se encontra na embalagem ou no produto. Se essa fase não for respeitada o produto não se ativa.

**Avisos importantes**

- Para poder proceder a qualquer operação de montagem é necessário que o motor esteja desligado e frio.

- Posicionar o veiculo em local aberto, onde possam ser corretamente recebidos os sinais de satélite para a geolocalização.

- O selo de garantia Supereasy nunca deve ser removido e o produto nunca deve ser aberto.

- Não é permitido efetuar modificações ou alterações ao Supereasy.

- Declina-se qualquer responsabilidade por danos a pessoas ou coisas provocados por uma instalação incorreta do aparelho.

- Em caso de dúvidas ou problemas de instalação, contactar a Octo.

**Ferramentas necessárias (não fornecidas)**

**Chave inglesa para porcas**

Serve para desapertar e apertar as porcas dos terminais da bateria.

A medida varia consoante o tipo de veiculo.

**Espátula**

Serve para a remoção do produto.

**As várias fases do processo de instalação são ilustradas nas imagens fornecidas**

**FASE 1**

Identificar a posição da bateria do veículo (pode variar consoante o meio) no qual instalar o Supereasy. A localização da bateria é geralmente indicada no manual de bordo do fabricante do seu veiculo.

***Importante:** caso seja impossível instalar o produto na bateria, devido a espaço insuficiente ou fontes de vibração elevadas, escolher uma posição equivalente e de acordo com o chassis do veiculo.*

**FASE 2**

Remover a proteção da bateria (se presente) e limpar cuidadosamente a superfície na qual será fixado o Supereasy com o toalhete fornecido.

***Importante:** não utilizar o toalhete para limpar o rosto e as mãos. O produto é extremamente inflamável e irritante para os olhos.*

**FASE 3**

Remover a película autocolante que se encontra sob o produto e fixar o Supereasy à bateria, assegurando que o mesmo se encontre em posição horizontal.

***Importante:** a seta que surge no produto deve estar virada no sentido de marcha do veiculo.*

**FASE 4**

Ligação dos cabos. Ligar a extremidade do cabo com a ponta preta ao polo negativo (-) da bateria e a extremidade com a ponta vermelha ao polo positivo (+) da bateria.

As porcas devem ser desapertadas apenas de forma a permitir fixar as extremidades dos cabos: não remover os terminais da bateria.

Se o indicador luminoso LED do produto se acender, a instalação foi executada corretamente.

***Importante:** ao desapertar as porcas dos terminais da bateria com a chave inglesa, prestar atenção para não criar um contacto elétrico entre os polos da bateria.*

**FASE 5**

Pouco depois de o Supereasy ter sido ligado à bateria do veiculo, irá receber um SMS de confirmação da instalação.

***Importante:** se não receber um SMS de benvindo nos serviços Octo, é preciso verificar o funcionamento de seu indicador LED do Supereasy e verificar se o produto foi associado corretamente ao contrato de serviços como indicado no paragrafo “instalação feita pessoalmente”*

**Modalidade de manutenção**

Em caso de intervenções para manutenções no veiculo que exijam a remoção da bateria ou a desmontagem do Supereasy, para evitar o registro de dados não pertinentes como avisos de desligamento da bateria ou eventos de crash gerados por movimentos inoportunos, solicita-se que o Cliente contacte a Octo para colocar o dispositivo em manutenção. Terminados os trabalhos e depois de voltar a ligar corretamente o produto à bateria do veiculo, este ficará novamente operacional assim que o veiculo comecar a movimentar-se.

**Remoção do produto**

Com a ajuda de uma ferramenta plana, agir entre o Supereasy e a bateria para descolar o autocolante.

***Importante:** nunca puxar o produto com as mãos.*

Para reinstalar o produto, utilizar o biadesivo fornecido e limpar com cuidado utilizando álcool isopropílico.

## NL

De informatie in deze handleiding geldt zuiver bij benadering en kan zonder enige waarschuwing worden gewijzigd.

**Technische eigenschappen**

Voeding: 12 V dc

Werktemperatuur: van -30°C tot +80°C

Beschermingsklasse: IP 65

Toepassingsclassificatie: motorruimte

**Aanwijzingen voor de installatie**

**Inbouwmogelijkheden**

- U kunt zelf Supereasy laten inbouwen;

- of u kunt het laten inbouwen door een door de Verzekeringsmaatschappij aangewezen erkende Octo inbouwbedrijf.

**Inbouw door Octo**

- Bel Octo/De Verzekeringsmaatschappij op en vraag naar het dichtstbijzijnde erkend inbouwbedrijf.

- Neem contact op met het inbouwbedrijf en vraag om een afspraak.

- Op de vastgestelde datum gaat u met uw voertuig in het ontvngen product naar het gekozen inbouwbedrijf.

- Het inbouwbedrijf zal het product installeren.

**Zelf het product inbouwen**

Indien de Verzekeraar of de gekozen installateur de verbinding tussen product en servicecontract nog niet hebben uitgevoerd, dient u op uw speciale internet pagina te treden en het IMEI nummer, aanwezig op de verpakking of op het product, in te vullen in het menu Terminal Verbinding. Als dit niet wordt gedaan wordt het product niet geactiveerd.

**Belgrijke waarschuwingen**

- Montagewerkzaamheden mogen uitsluitend worden uitgevoerd als de motor uitgeschakeld en koud is.

- Zet het voertuig op een open plek waar satellietsignalen voor geolokalisatie correct kunnen worden ontvangen.

- Het garantiezegel van de Supereasy mag nooit worden verwijderd en het product mag nooit worden geopend.

- Het is niet toegestaan wijzigingen of veranderingen op de Supereasy aan te brengen.

- Er wordt geen aansprakelijkheid aanvaard voor persoonlijk letsel of materiële schade die terug te voeren is op een onjuiste installatie van het apparaat.

- In geval van twijfel of problemen bij de installatie gelieve contact op te nemen met Octo.

**Benodigde gereedschappen (niet meegeleverd)**

**Engelse sleutel voor moeren**

Dient om de moeren van de accuklemmen los of vast te draaien.

De maat verschilt naargelang het type voertuig.

**Spate!**

Dient om het product te verwijderen.

**De verschillende fasen van het installatieproces worden geïllustreerd op de bijgevoegde afbeeldingen**

**FASE 1**

Zoek de positie van de accu van het voertuig op (deze kan verschillen naargelang het voertuig) waarop de Supereasy wordt gemonteerd. De plaats van de accu wordt gewoonlijk aangegeven in de handleiding van de voertuigfabrikant.

***Belangrijk:** als het wegens ruimtegebrek of te sterke trillingen niet mogelijk is het product op de accu te installeren, dient u een gelijkwaardige positie te kiezen in het voertuigchassis.*

**FASE 2**

Verwijder de accubescherming (indien aanwezig) en maak het oppervlak waar de Supereasy gemonteerd gaat worden schoon met het meegeleverde doekje.

***Belangrijk:** gebruik het doekje niet voor het reinigen van gezicht en handen. Het product is sterk ontvlambaar en irriterend voor de ogen.*

**FASE 3**

Verwijder de folie van het kleefmateriaal dat onder het product zit en bevestig de Supereasy aan de accu. Zorg er hierbij voor dat de Supereasy in horizontale positie zit.

***Belangrijk:** de piji op het product moet in de richting van het voertuig wijzen.*

**FASE 4**

Aansluiting van de kabels. Verbind het kabeloog met het zwarte uiteinde met de minpool (-)

van de accu en het kabeloog met het rode kabeluiteinde met de pluspool (+) van de accu.

De moeren moet zoveel worden losgehaald als nodig is om de kabelogen vast te zetten: verwijder de klampen niet van de accu.

Als het ledlampje van het product gaat branden, is de installatie correct uitgevoerd.

***Belangrijk:** tijdens het loshalen van de accuklemmen met de Engelse sleutel moet erop worden gelet dat er geen elektrisch contact wordt veroorzaakt tussen de accupolen zelf.*

**FASE 5**

Vlak nadat de Supereasy is verbonden met de accu van het voertuig ontvangt u een sms die bevestigt dat de installatie heeft plaatsgevonden.

***Belangrijk:** indien geen activeringsbericht van de diensten van Octo wordt ontvangen, controleer het lampje Supereasy en controleer vervolgens of het product op correcte wijze aan het servicecontract is gekoppeld, zoals aangegeven aan het begin van de paragraaf “Zelf het product inbouwen”*

**Onderhoud**

Bij onderhoudsgrepen op het voertuig waarbij de accu moet worden verwijderd of de Supereasy moet worden gedemonteerd, wordt de klant verzocht om contact op te nemen met Octo om het apparaat in de onderhoudsmodus te zetten. Zodoende wordt vermeden dat er onjuiste gegevens worden geregistreerd, zoals het loskoppelen van de accu of ongevallmeldingen, die worden gegenereerd door onwenselijke verplaatsingen van het apparaat Nadat de werkzaamheden zijn voltooid en het product weer goed is verbonden met de accu van het voertuig, zal het opnieuw operationeel zijn zodra het voertuig zich in beweging zet.

**Verwijdering van het product**

Steek een plat gereedschap tussen de Supereasy en de accu om het kleefmateriaal los te maken.

***Belangrijk:** trek niet met uw handen aan het product.*

Gebruik het meegeleverde tweezijdige kleefmateriaal om het product opnieuw te installeren, maak het product zorgvuldig schoon met isopropyl alcohol.

## TK

Bu kullanın kılavuzu içindeki bilgiler sadece gösterim amaçlı olup, önceden herhangi bir bildirimde bulunulmadan değiştirilebilir.

**Teknik Özellikler**

Besleme: 12 Vdc

Çalışma sıcaklığı: -30°C ıla +80°C

Koruma Derecesi: IP 65

Uygunluva sınıflandırması: Motor bölümisi

**Kurulum Talimatları**

**Kurulum seçenekleri**

Supereasy' de kurulum kendiniz yapabilirsiniz;

- ya da Sigorta Şirketi tarafından seçilen Octo uzmanlarına bırakabilirsiniz.

**Octo tarafından yapılan kurulum**

- Octo yu/Şirketi arayınız ve sizin için en uygun yetkili kurulumcunun belirlemesini isteyiniz.

- Kurulumcu ile iletişim kurarak bir randevu isteyiniz.

-Belirlenen tarihte aracınız ve alınan ürünü birlikte seçtiğiniz atölyeye gidiniz.

- Kurulumcu ürünü kurulumunu yapacaktır.

**Kendinizinz yapacağı kurulum**

Şirket acentsi veya kurulumcunun ürünü ve hizmet sözleşmeleri arasında bir bağlantı bulunmuysa, size ayrılmış olan WEB alanına girilmesi ve Terminal Bağlantısı; menüsüne ambalaj veya ürün üzerinde bulunan IMEI kodunun girilmesi gerekmektedir. Bu aşamaya riayet edilmezse ürün aktive olmayacaktır.

**Önemli Uyarılar**

- Herhangi bir montaj işlemine başlamadan önce motorun kapalı ve soğuk olması gerekmektedir.

- Aracı, coğrafi konumlandırma için uydu sinyallerinin tam olarak alınabilirdi açık bir alana konulmalıdır.

- Supereasy garanti mührü asla çıkartılmamalı ve ürün asla açılmamalıdır.

- Supereasy üzerinde modifikasyonlar veya değişiklikler yapılmasına izin verilmemektedir.

- Cihazınız yanlış kurulumundan dolayı insanlara veya nesnelere verilen zararlar ile ilgili herhangi bir sorumluluk kabul edilmez.

- Kurulum ile ilgili herhangi bir tereddüt veya sorunlar olması halinde, OCTO'ya başvurmanız rica olunur.

**Gerekli Aletler (tedarik edilmemektedir)**

**Somunlar için İngiliz anahtarları**

Batarya terminalleri som